



وزارت نیرو
شرکت برق منطقه‌ای خراسان

فرآیند صدور صورتحساب مشتریان فوق توزیع و انتقال

مشتریان گرامی؛ صورتحساب شما طبق فرآیند ذیل صادر خواهد شد. لذا دریافت خدمات، بر اساس این فرآیند صورت می‌گیرد.

هدف: صدور صورتحساب مشتریان فوق توزیع و انتقال طبق تعرفه های برق و شرایط عمومی و آئین نامه تکمیلی

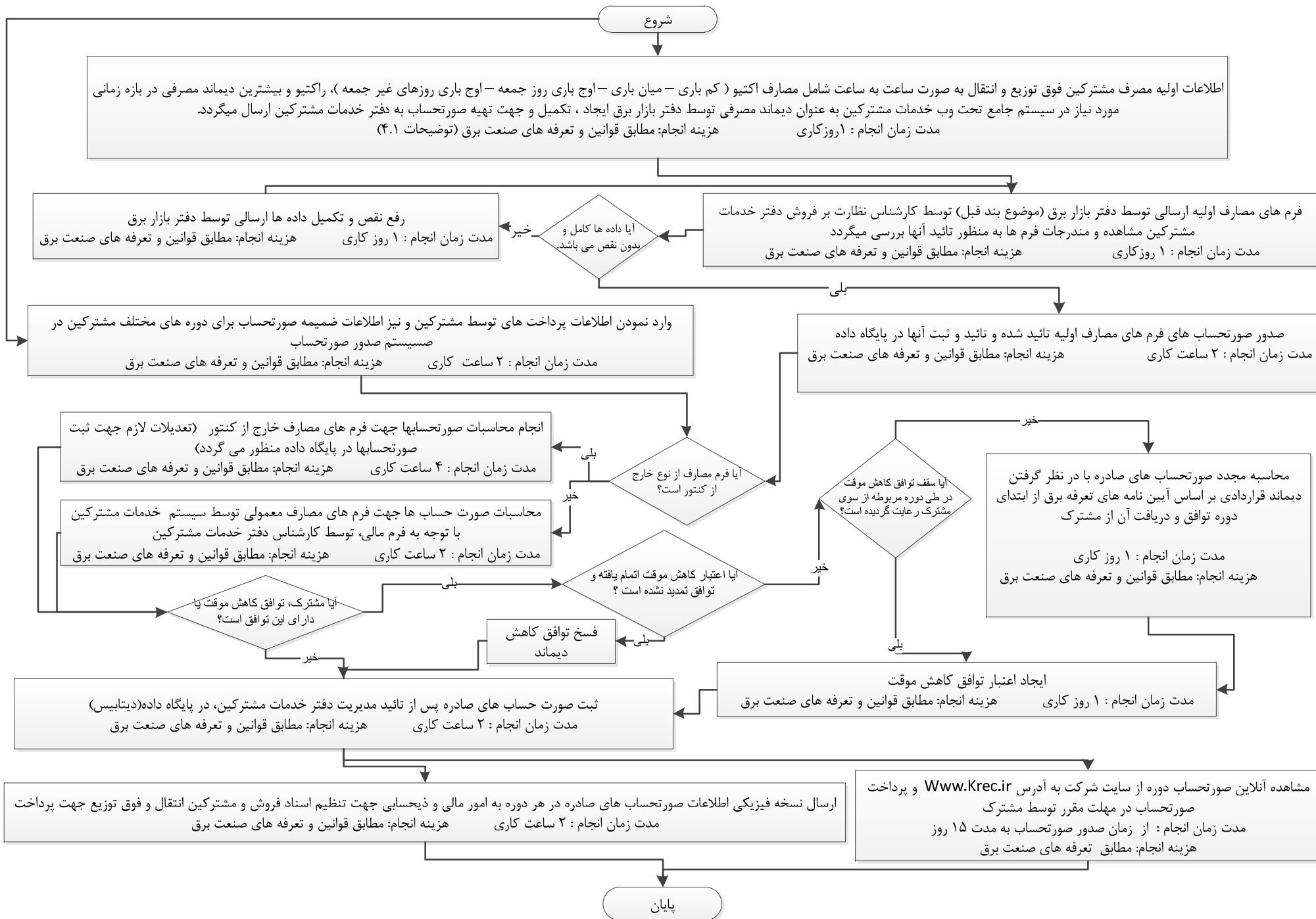
تعرفه های برق و الحاقیه های آن و سایر بخشنامه ها و اطلاعیه های مربوطه.

۱. **دامنه کاربرد:** مدیرعامل، معاونت برنامه ریزی (دفتر خدمات مشترکین، مدیریت مصرف و وصول درآمد)، معاونت مالی و پشتیبانی.

۲. **تعاریف:**

- ۳-۱- شرکت برق منطقه ای به اختصار شرکت نامیده می شود.
- ۳-۲- دفتر "خدمات مشترکین، مدیریت مصرف و وصول درآمد" به اختصار دفتر خدمات مشترکین نامیده می شود.

۳. روند نمای اقدامات صدور صورتحساب مشتریان فوق توزیع و انتقال



۴. توضیحات :

۴.۱. کلیه هزینه ها براساس آخرین قوانین و مقررات و آئین نامه های تعرفه صنعت برق می باشد که آخرین تعرفه های برق و شرایط عمومی آن براساس مصوبه شماره ۱۴۰۰/۱۰۹۶۱/۲۰/۱۰۰ مورخ ۱۴۰۰/۰۲/۰۱ وزارت نیرو و موصوبات شماره ۱۴۰۰/۱۲۸۳۲/۲۰/۱۰۰ مورخ ۱۴۰۰/۰۲/۰۱ و ۱۱/۵۲۰۸ مورخ ۱۳۹۹/۱۲/۰۶ درخصوص نحوه تامین برق مشترکان صنعتی با قدرت بالای ۵ مگاوات و مشترکان فلزی با قدرت بالای ۲ مگاوات و سایر ابلاغیه های صادره می باشد.

۴.۲. زمانهای انجام فعالیتهای مندرج در روند نمای فوق به صورت برآوردی بوده و در برخی از فعالیت ها به صورت موازی انجام خواهد شد، ضمناً در برخی از اقداماتو بارگذاری داده ها باتوجه به تغییرات شرایط امکان تغییر آن می باشد.

لازم بذکر است تمامی مصوبات، آیین نامه ها، بخشنامه ها، رویه ها و ضوابط و قوانین جاری در صنعت برق در آدرس زیر مرتبط به شرکت توانیر قابل دسترسی می باشد.

https://bahaye_bargh.tavanir.org.ir

۴/۳. پرداخت به موقع صورتحساب:

الف: متقاضی/مشترک مکلف به پرداخت به موقع صورتحسابهای صادره و بدهیهای احتمالی معوقه از این بابت می باشد.

ب: اعلام عدم دریافت صورتحساب توسط مشترک، از تعهد وی نسبت به پرداخت صورتحساب نمی گاهد.

ج: چنانچه مشترک نسبت به ارقام مندرج در برگ صورتحساب که پس از اتصال به شبکه صادر خواهد شد اعتراض داشته باشدو تا قبل از انقضای موعد پرداخت صورتحساب، موضوع حل و فصل نگردد، می باید مبلغ مرقوم در صورتحساب را به عنوان علی الحساب(قبل از انقضاء موعد مقرر در صورتحساب) پرداخت نماید.

د: نرخهای قرارداد اتصال به شبکه (از جمله نرخ ترانزیت) برای مواردی است که مشترک صورتحساب خود را در مهلت تعیین شده در صورتحسابهای صادره بپردازد، در غیر این صورت نرخها بصورت زیر محاسبه و دریافت خواهد شد:

د-۱: در صورتیکه مشترک بعد از مهلت مقرر صورتحساب را پرداخت نماید. کلیه نرخها می‌باید در ضریب زیر ضرب گردد و براساس نرخهای جدید مبلغ صورتحساب محاسبه و به حساب بدهکار مشترک منظور گردد:

ضریب مورد عمل در مورد مشترکینی که پس از اتمام مهلت، پرداخت می‌نمایند:

$$[(1003 / 1003 + 1)]$$

د-۲: در صورتیکه مشترک خواهان پرداخت صورتحساب قبل از انتهای دوره مصرف به صورت علی‌الحساب باشد، کلیه نرخها می‌باید در ضریب زیر ضرب گردد و محاسبات صورتحساب علی‌الحساب مربوطه براساس این نرخها صورت پذیرد. حداقل مبلغ پیش‌پرداخت معادل بهای برق یک دوره صورتحساب به تشخیص شرکت می‌باشد.

ضریب مورد عمل در مورد مشترکینی که مایل به پیش‌پرداخت می‌باشند:

$$[(تعداد روزهای بین پیش‌پرداخت تا تاریخ صدور صورتحساب + 1003) / 1003]$$

- ضرایب فوق در چارچوب سیاستهای وزارت نیرو و هزینه‌های تسهیلات مالی متعارف در بازار سرمایه، توسط وزارت نیرو قابل تغییر خواهد بود و مورد قبول مشترک است. البته ضرایب جدید توسط شرکت به مشترک اعلام و سپس ملاک محاسبه صورتحساب خواهد بود.

- در حالت «د-۱» اختیار شرکت برای قطع اتصال انشعاب برق پس از انقضای مهلت پرداخت به هیچ وجه سلب نمی‌شود و پس از قطع انشعاب تا یوم‌الاداء نیز تعداد روزهای فاصله بین آخرین مهلت مندرج در جدول فوق با ضریب مربوطه کماکان ملاک محاسبه بدهی خواهد بود.

- در حالت «د-۲» تعیین زمان پرداخت به اختیار مشترک می‌باشد و عدم پرداخت وی در زمان تعیین شده قبل از انتهای دوره مصرف مستندی برای شرکت جهت قطع اتصال برق نخواهد بود و به هر حال صورتحسابها مطابق تاریخ واقعی پرداخت مشمول اعمال ضریب خواهد بود.

۴/۴. شرایط عمومی:

۱- بهای برق مصرفی آن دسته از مشترکینی که مایل به استفاده از برق بدون پرداخت هزینه انشعاب می‌باشند (مشترکین آزاد) با ضریب ۱.۲ نسبت به تعرفه مربوطه محاسبه و دریافت می‌شود (تعرفه آزاد). مدت زمان استفاده از این تعرفه به درخواست متقاضی و تایید شرکت تعیین می‌گردد.

۲- مجموع ساعات اوج بار ۴ ساعت و ساعات کم باری ۸ ساعت است، لیکن مجموع ساعات اوج بار در سال از ۱۴۶۰ ساعت تجاوز نمی‌نماید. تشخیص ساعات مزبور در مورد مشترکین نهایی با شرکتهای برق و در بازار برق به عهده شرکت مدیریت شبکه برق ایران می‌باشد.

۳ - درمورد مشترکینی که لوازم اندازه گیری دو زمانه دارند(بجز مشترکین خانگی و مشترکین ۳۰ کیلووات و کمتر سایر مصارف)، مصارف ساعات اوج بار با ضریب ۰.۶ نسبت به نرخهای ساعات اوج بار و مصارف ساعات تابان خساعات میان باری محاسبه می گردد.

۴ - قدرت مورد محاسبه در بهای قدرت (دیماند) قدرت قرائت شده است، مگر آن که قدرت قرائت شده از ۹۰ درصد قدرت قراردادی کمتر باشد که در این صورت ۹۰ درصد قدرت قراردادی مورد محاسبه قرار خواهد گرفت. به این ترتیب حداقل مبلغ صورتحساب مشترکین با قدرت بیش از ۳۰ کیلووات معادل حاصل ضرب ۹۰ درصد قدرت قراردادی آنها در بهای هر کیلووات قدرت می باشد.

۵ - شرکت موظف است تا در صورت تجاوز قدرت قرائت شده از قدرت قراردادی، برای یک دوره اخطار کتبی داده و در صورت استمرار در تجاوز از قدرت، شرکت می تواند در صورت ضرورت نسبت به قطع برق اقدام و یا بهای مصارف مازاد (به نسبت قدرت مازاد به قدرت قرائت شده) و قدرت مازاد (مابه التفاوت قدرت قرائت شده و قراردادی) کلیه مشترکین (به استثنای مشترکین مصارف تولید (صنعت و معدن) و مشترکین تعرفه (۳-الف)) را با ضریب ۲ نسبت به تعرفه مربوطه حسب مورد محاسبه و دریافت دارد. در صورت تجاوز از قدرت مشترکین مصارف تولید (صنعت و معدن) بهای برق تا ۱۰ درصد قدرت مازاد با ضریب ۱.۵ و مازاد بر ۱۰ درصد با ضریب ۲ محاسبه و دریافت می شود. مشترکین تعرفه (۳-الف) ملزم به رعایت قدرت توان رژی مندرج در پروانه بهره برداری معتبر میباشند. در صورت تجاوز از قدرت و مصرف مجاز، مصارف مازاد (با توجه به مصرف مجاز مندرج در پروانه بهره برداری و در صورت عدم مصرف مجاز در پروانه بهره برداری به نسبت قدرت مازاد به قدرت قرائت شده) با ضریب ۲ و قدرت مازاد (مابه التفاوت قدرت قرائت شده و قدرت مجاز) بر اساس بهای قدرت در کد تعرفه (۳-ب) محاسبه و دریافت خواهد شد.

۶ - شرکت موظف است در صورت انقضای اعتبار پروانه های ارائه شده بهای برق مصرفی این دسته از مشترکین را با اعمال ضریب ۱.۲ نسبت به تعرفه مربوطه حسب مورد محاسبه و دریافت دارد.

۷ - بهای برق که در برخی موارد قیمت یا نرخ برق یا مشابه آن نیز نامیده می شود، شامل مؤلفه هایی نظیر بهای انرژی (اعم از میان باری، اوج بار و کم باری)، بهای قدرت، بهای انرژی راکتیو، پیک فصل، رقم ثابت ماهانه و روشنایی معابر می باشد که با توجه به مشخصات انشعاب و مشترک (میزان ولتاژ، قدرت و نوع فعالیت) تعیین و از مشترکین دریافت می شود.

۸ - به منظور تعدیل ضریب قدرت برای مشترکین غیر خانگی با قدرت بیش از ۳۰ کیلووات، در صورتی که متوسط ضریب قدرت هر دوره قرائت کمتر از ۹۰ درصد باشد، بهای برق (قبل از محاسبه عوارض) با توجه به روابط زیر تعدیل و محاسبه خواهد شد:

(۲) مصرف راکتیو + ۲(مصرف اکتیو) / مصرف اکتیو = ضریب قدرت

۱- (ضریب قدرت / ۰.۹۰) = ضریب زیان

در مواردی که قدرت قرائت شده از ۹۰ درصد قدرت قراردادی کمتر باشد، بهای انرژی راکتیو (ناشی از بدی کیفیت مصرف) به ازای هر کیلووات ساعت حداکثر معادل ۲۶۱۹ ریال خواهد بود.

۹- در مورد مشترکینی که در مهلت مقرر بهای برق مصرفی را پرداخت ننمایند (مشترکینی که پیش از تاریخ صدور صورتحساب مایل به پرداخت باشند و مشترکینی که پس از اتمام مهلت، پرداخت نمایند)، کلیه نرخها با احتساب نرخ تورم منتشره بانک مرکزی جمهوری اسلامی ایران بر اساس ضرایب زیر محاسبه می گردد.

ضریب مورد عمل در مورد مشترکینی که مایل به پیش پرداخت می باشند:

[۱۰۰۳ / (تعداد روزهای بین پیش پرداخت تا تاریخ صدور صورتحساب + ۱۰۰۳)]

ضریب مورد عمل در مورد مشترکینی که پس از اتمام مهلت، پرداخت می نمایند:

[۱ + (تعداد روزهای فاصله بین آخرین مهلت تا تاریخ پرداخت) / ۱۰۰۳]

۱۰- بهای انرژی، بهای قدرت (دیماند) براساس ماههای ۳۰ روزه طراحی گردیده است، لذا مقادیر آنها در هرماه با توجه به تعداد روزهای ماه تعدیل می شود.

۱۱- قانون مالیات برارزش افزوده قابل اجرا از ۱/۷/۸۷ جایگزین عوارض موضوع قانون تجمیع عوارض (ابلاغ شده با شماره ۲۹۳۳۱ مورخ ۲/۱۱/۸۱) خواهد شد.

۱۲- شرکتهای برق مکلفند در خصوص میزان مصارف خارج از الگو و افزایش قیمت برای آن دسته از مشترکینی که الگوی مصرف برق برای آنها تعیین شده به شیوه مناسب اطلاع رسانی نمایند.

۱۳- بهای برق مصرفی مشترکین خانگی در مناطق فاقد شبکه گازرسانی در استانهای هرمزگان و بوشهر و خوزستان و شهرهای چابهار و کنارک برای سه ماهه دی، بهمن و اسفند با ضریب ۰.۶ نسبت به نرخ تعرفه خانگی محاسبه و دریافت خواهد شد.

۱۴- بهای برق مصرفی مشترکین خانگی در شهرستانهای آبادان و خرمشهر و اروندکنار با در نظر گرفتن الگوی مصرف بر اساس بند ب ماده ۴ مصوبه شماره ۶۴۱۰۶/ت/۲۸۸۵۴ هـ مورخ ۱۸/۱۲/۸۲ هیات محترم وزیران در نظر گرفته خواهد شد.

۱۵- هرگاه به عللی از قبیل جلوگیری از افت فرکانس یا ولتاژ و یا ممانعت از تجاوز بار خطوط و پستهای برق از میزان مجاز و در نتیجه حفظ پایایی، پایداری و یا جلوگیری از آسیب به تاسیسات، قدرت برخی از مشترکین با اعلام مرکز کنترل شبکه به طور موقت محدود و یا قطع گردد، بهای قدرت ایشان با استفاده از روابط زیر متناسباً تعدیل خواهد شد:

مجموع [حاصلضرب میزان محدودیت قدرت در ساعات مربوط به آن میزان محدودیت قدرت] در هر دوره
*۱۰۰ = ضریب تعدیل بهای قدرت

قدرت قراردادی اشتراک × تعداد روزهای دوره × ۲۴

ضریب تعدیل بهای قدرت × بهای قدرت قراردادی = بهای قدرت تعدیل شده

۱۶- مبلغ ثابت ماهانه یا آبونمان به شرح جدول زیر محاسبه و دریافت میگردد:

دسته بندی مشترکین	مبلغ آبونمان ریال در ماه
کلیه مشترکین با قدرت ۳۰ کیلووات و بیشتر	۱۰۵۹۳۰
کلیه مشترکین با قدرت کمتر از ۳۰ کیلووات	۱۱۷۷۰