



وزارت نیرو
شرکت برق منطقه‌ای خراسان

فرآیند واگذاری یا تغییر در مشخصات انشعاب

مشترکین محترم، خواهشمند است در خصوص واگذاری و یا تغییر در انشعاب خود

طبق فرآیند ذیل اقدام فرمایید.

۱. **هدف:** واگذاری انشعاب یا تغییر در مشخصات قرارداد انشعاب مشتریان طبق آئین نامه تکمیلی تعرفه های برق و

الحاقیه های آن و بخشنامه ها و اطلاعیه های مربوطه.

۲. **دامنه کاربرد:** مدیرعامل، معاونت برنامه ریزی (دفتر خدمات مشترکین، مدیریت مصرف و وصول درآمد، دفتر

برنامه ریزی فنی)، معاونت طرح و توسعه، معاونت بهره برداری، معاونت مالی و پشتیبانی و کمیته مصرف فوق

سنگین.

۳. **تعاریف:**

۳-۱- شرکت برق منطقه ای به اختصار شرکت نامیده می شود.

۳-۲- منظور از مشتری در اینجا متقاضی یا مشترک است.

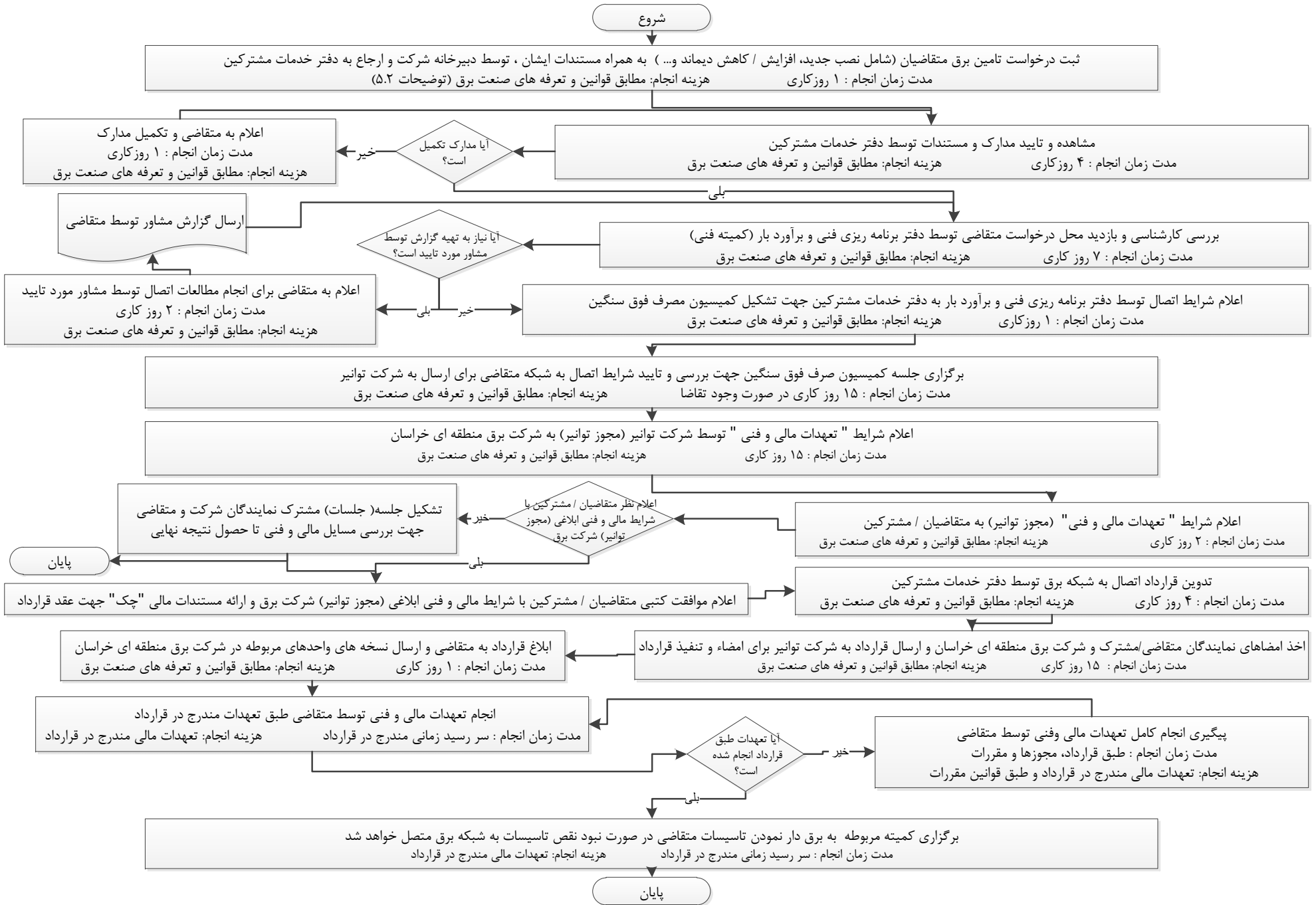
۳-۳- دفتر "خدمات مشترکین، مدیریت مصرف و وصول درآمد" به اختصار دفتر خدمات مشترکین نامیده

می شود.

۳-۴- تغییر در مشخصات انشعاب شامل افزایش قدرت، کاهش دائم قدرت (اعم از انشعاب عادی یا آزاد)،

تفکیک انشعاب، ادغام انشعاب ها، تغییر نام و یا هرگونه تغییر در مشخصات قرارداد انشعاب است.

۴. روند نمای اقدامات برای مشتریان قدرت ۷ مگاوات و بالاتر



۵. توضیحات :

۵/۱. مستندات و مدارک مورد نیاز در خواست متقاضیان / مشترکان شامل اساسنامه ، آگهی ثبت ، آگهی آخرین

تغییرات ، ترکیب هیئت مدیره و صاحبان امضاء و جواز تاسیس / موافقت اصولی می باشد.

۵/۲. کلیه هزینه ها براساس آخرین قوانین و مقررات و آئین نامه های تعرفه صنعت برق می باشد که آخرین هزینه

های انشعاب براساس مصوبه شماره ۹۷/۴۳۲۰۰/۲۰/۱۰۰ مورخ ۹۷/۱۰/۰۵ وزارت نیرو و ابلاغیه های بعد از آن

می باشد.

۵/۳. زمانهای انجام فعالیتهای مندرج در روند نمای فوق به صورت برآوردی بوده و در برخی از مکاتبات و پیگیری ها

باتوجه به تغییرات شرایط امکان تغییر آن می باشد.

۵/۴. فرآیند واگذاری یا تغییر در مشخصات انشعاب در سه سطح کلی انجام می شود.

لازم بذکر است تمامی مصوبات، آیین نامه ها، بخشنامه ها، رویه ها و ضوابط و قوانین جاری در صنعت برق در

آدرس زیر مرتبط به شرکت توانیر قابل دسترسی می باشد.

https://bahaye_bargh.tavanir.org.ir

۵/۴/۱. واگذاری یا تغییر در مشخصات انشعاب کمتر از ۷ مگاوات با ولتاژ ۲۰ کیلوولت:

پذیرش ، بررسی و عقد قرارداد این دسته از مشتریان توسط شرکت های توزیع نیروی برق استان خراسان

شمالی ، رضوی ، جنوبی و شهرستان مشهد انجام می شود. ابتدا درخصوص درخواست ۲ تا ۷ مگاوات شرکت

توزیع می باید امکان سنجی واگذاری انشعاب را به شرکت اعلام نماید. این امکان سنجی توسط نمایندگان

در کمیته مصارف سنگین شرکت توزیع بررسی و اظهار نظر می شود و سپس شرکت توزیع پس از اخذ مجوز

کمیسیون مصرف فوق سنگین از شرکت نسبت به عقد قرارداد یا عدم قرارداد با متقاضیان ذیربط اقدام و در

صورت عقد هر گونه قرارداد مانند کاهش یا افزایش قدرت یک نسخه از آن را به شرکت ارسال نماید.

درخواست این گونه مشتریان مستقیماً به شرکت ارسال می شود.

مدیرعامل درخواست را به معاونت برنامه ریزی و تحقیقات و معاونت یاد شده به دفتر خدمات مشترکین و دفتر برنامه ریزی فنی ارجاع می کند.

دفتر خدمات مشترکین برای مشتری ایجاد سابقه نموده و اطلاعات لازم و خلاصه سوابق قبلی (در صورت وجود) را جهت بررسی امکانات فنی و نیازهای احداث خط و پست و دیگر تاسیسات در اختیار دفتر برنامه ریزی فنی قرار می دهد.

دفتر برنامه ریزی فنی ضمن بررسی شرایط اتصال به شبکه برق، امکان سنجی و نحوه اتصال به شبکه برق را تعیین نموده و جهت تصمیم گیری در کمیسیون مصارف فوق سنگین شرکت اعلام می نماید. تصمیمات نهایی در کمیسیون مصارف فوق سنگین با حضور اعضاء و در صورت لزوم مدعوین از جمله نمایندگان مشتری اتخاذ می گردد. دفتر خدمات مشترکین براساس صورتجلسه کمیسیون مصارف فوق سنگین اعلام هزینه و شرایط فنی به مشتری را با ذکر تاسیسات و تجهیزات مورد نیازی که می باید احداث یا تهیه شود و نیز هزینه انشعاب مربوطه و قید مهلت اعتبار در آن تهیه می نماید.

این نامه پس از تایید و پاراف از سوی معاونت برنامه ریزی و تحقیقات به مشتری ارسال می گردد. مشتری در صورت رضایت از شرایط واگذاری انشعاب، ضمن اعلام موافقت با شرایط، نسبت به ارائه اسناد مالی به شرکت اقدام می نماید، در غیر اینصورت جلسه یا جلساتی با حضور نمایندگان مشتری و شرکت، جهت مذاکره تا حصول نتیجه نهایی (عقد قرارداد یا انصراف متقاضی) برگزار می شود. اسناد مالی مربوطه پس از تایید امور مالی و ذیحسابی به دفتر خدمات مشترکین جهت نگهداری در پرونده ارسال می گردد.

دفتر خدمات مشترکین، پیش نویس قرارداد را ضمن دریافت مدارک لازم از مشتری تنظیم کرده و برای تایید (پاراف) افراد ذیصلاح ارسال می نماید. پس از پاراف کلیه صفحات، پیش نویس در پرونده مشتری بایگانی و قرارداد در ۵ نسخه تنظیم و با یک نامه پوششی به مشتری جهت امضای کلیه صفحات ارسال میگردد. پس از

امضاء توسط نماینده / نمایندگان ذیصلاح مشتری ، به افراد ذیصلاح شرکت (در حال حاضر نماینده هیئت مدیره و مدیرعامل) برای امضا و مهر شرکت ارسال می شود. سرانجام قرارداد در دفتر خدمات مشترکین شماره و تاریخ آن ثبت می شود . کلیه سوابق و شرح خلاصه ای از اقدامات انجام گرفته در دفتر خدمات مشترکین نگهداری می شود.

ارسال نسخ قرارداد بدین گونه است : (۱) مشتری (۲) شرکت توانیر (۳) معاونت برنامه ریزی (۴) معاونت مالی و پشتیبانی و مسئول ابلاغ و پیگیری انجام تعهدات شرکت معاونت برنامه ریزی است.

۵/۴/۳. واگذاری یا تغییر در مشخصات انشعاب ۱۵ مگاوات و بالاتر :

مشابه مراحل یاد شده صورت می گیرد ، با این تفاوت که بررسی و اظهار نظر درخصوص امکان سنجی انجام شده و تعیین هزینه انشعاب (تعیین شرایط مالی و فنی) و تنفیذ قرارداد توسط شرکت توانیر صورت می گیرد. بنابراین قرارداد بایستی پس از امضای افراد ذیصلاح مشتری و شرکت توانیر نیز برسد.

۵/۵. پس از عقد قرارداد چهار حالت ممکن است روی دهد:

۵/۵/۱. چنانچه تا تاریخ مقرر در قرارداد، تمام یا قسمتی از تعهدات مالی مشتری انجام نگرفته باشد مطابق بند ۵-۵۶-۴ آیین نامه تکمیلی تعرفه های برق اقدام خواهد شد.

۵/۵/۲. چنانچه تا تاریخ مقرر در قرارداد تمامی تعهدات مالی مشتری انجام ولی تمام یا قسمتی از تعهدات فنی وی هنوز اجرا نشده باشد ، در صورت آمادگی شرکت برای تامین برق ، دفتر خدمات مشترکین از زمان تامین برق (مندرج در قرارداد) می باید صورتحساب دوره ای (ماهانه) برق را با اعلام قبلی به مشتری صادر نماید . چنانچه قرارداد واگذاری انشعاب باشد، متقاضی منبهد مشترک شناخته می شود. البته دفتر خدمات مشترکین قبل از موعد مقرر در قرارداد ، طی نامه ای به معاونت طرح و توسعه (از طریق معاونت برنامه ریزی و تحقیقات) اجرای به موقع تعهدات فنی مندرج در قرارداد را پیگیری می نماید. مشتری می تواند با اعلام کتبی ، کاهش موقت قدرت را حداقل به مدت ۱/۵ سال درخواست نماید.

۵/۵/۳. چنانچه تمامی تعهدات مالی و فنی مشتری تا تاریخ مقرر در قرارداد انجام شده باشد ولی شرکت از ایفای به موقع تعهدات خود در مقابل متقاضی به دلایل غیر موجه استنکاف نماید، مسئول جبران خساراتی است که از محل آن به متقاضی وارد شده است و چنانچه توافق در میزان خسارت بین طرفین حاصل نشود متقاضی محق به دریافت آنچه شرکت قبول دارد خواهد بود و بدیهی است برای مازاد آن می تواند مطابق بند ۲-۳ آیین نامه تکمیلی تعرفه های برق اقدام نماید.

۵/۵/۴. چنانچه تمامی تعهدات مالی و فنی مشتری تا تاریخ مقرر در قرارداد انجام شود، ضمن تایید انجام تعهدات فنی مشتری و شرکت ، آمادگی شرکت را برای تامین برق اعلام نماید. سپس دفتر خدمات مشترکین برای تعیین نوع کنتور با معاونت بهره برداری و در صورت موجود بودن کنتور جهت اعلام هزینه لوازم اندازه گیری و هزینه نصب با معاونت مالی و پشتیبانی مکاتبه می کند. چنانچه کنتور موجود نباشد تامین لوازم اندازه گیری و هزینه نصب آن بعهده متقاضی خواهد بود. برای نصب لوازم اندازه گیری در نقطه تحویل برق (طبق قرارداد) ، دفتر خدمات مشترکین از طریق معاونت برنامه ریزی و تحقیقات با معاونت بهره برداری مکاتبه می نماید. نصب و تنظیم کنتور با حضور نماینده دفتر خدمات مشترکین انجام می شود . قبل از برقرار کردن انشعاب در صورتیکه مشتری قبل از نقطه تحویل ، تاسیساتی را احداث کرده (شبکه یا تاسیسات عمومی) ضروری است طی صورت جلسه ای توسط معاونت بهره برداری تاسیسات مذکور به شرکت واگذار گردد . نصب لوازم اندازه گیری و برقرار کردن انشعاب نیز بایستی طی صورت جلسه یا فرمی که عاملین و مسئولین مربوطه آن را امضا می کنند صورت پذیرد و یک نسخه آن به دفتر خدمات مشترکین برای نگهداری در پرونده مشترک ارسال شود. مشخصات متقاضی پس از برقرار شدن ، به عنوان مشترک در نرم افزار صورتحساب گیری ثبت می شود و در صورت تغییر در مشخصات انشعاب پس از مهلت مقرر در قرارداد مشخصات جدید آن ثبت می گردد. بدین ترتیب صورتحساب در هر دوره صادر خواهد شد.

۵/۵/۵. قرارداد کاهش دائم قدرت یا برچیدن انشعاب : پس از درج شماره و تاریخ قرارداد و توزیع نسخ آن توسط دفتر خدمات مشترکین ، بستانکاری مشترک جهت پرداخت به معاونت مالی و پشتیبانی اعلام گردیده و

تغییرات لازم در خصوص مشخصات مشتری در نرم افزار صورت حساب گیری انجام می شود . معاونت مالی و پشتیبانی دستور پرداخت را به امور مالی و ذیحسابی صادر و امور مالی و ذیحسابی مدارک مربوطه را جهت بایگانی در پرونده مشترک به دفتر خدمات مشترکین ارسال می نماید.